



RAE VALLAVALITSUS

ASUTUSESISESEKS KASUTAMISEKS
Märge tehtud 25.06.2020
Kehtiv kuni 25.06.2095
Alus: avaliku teabe seaduse § 35 lg 1 p 12

Lp Renaltini Vilipus
puud@maeotsatalu.eu

Teie 02.05.2020

Meie *kuupäev digiallkirjas* nr 6-6/3490-4

Viinamäe tee 2 betoonrajatisest

Olete 02.05.2020 esitanud vastuskirja Rae Vallavalitsuse 30.03.2020 kirjale nr 6-6/3490. Oma vastuskirjas teatate, et Viinamäe tee 2 kinnistul ei ole betoonrajatist, mistõttu ei saa see olla ohtlik ega piirata nähtavust, ning seetõttu ei saa selle kohta olla ka ühtegi dokumenti. Samuti teatate, et Rae vald ei saa jätta oma heakorra tagamise kohustusi täitmata ja anda neid üle kolmandatele isikutele. Lisaks olete abivallavanem Priit Põldmäe'le seoses tema „Teavitusega“ esitanud mitmeid küsimusi, millele soovite vastuseid.

Rae Vallavalitsus selgitab, et 30.03.2020 kirjaga nr 6-6/3490 pöördus Teie ja teise Viinamäe tee 2 kinnistu (registriosa 10447750; katastritunnus 65301:001:4457) kaasomaniku poole Rae Vallavalitsus ametiasutusena. Abivallavanem Priit Põldmäe allkirjastas pöördumise Rae Vallavalitsuse esindajana, mitte eraisikuna.

Rae Vallavalitsuse pöördumise ajendiks oli Rae valla heakorra tagamise eesmärgil välja selgitada Rae Vallavolikogu 17.04.2012 määrusega nr 80 kinnitatud Rae valla heakorraeeskirjas sätestatud kohustuste täitmine Viinamäe tee 2 kinnistu kaasomanike poolt ning betoonrajatise püstitamise õiguslikud alused, kuna Rae Vallavalitsusele on esitatud korduvaid teavitusi seoses kinnistul asuva betoonrajatisega, mis on ohtlik ja segab osaliselt nähtavust ristmikul. Rae Vallavalitsuse 30.03.2020 kiri nr 6-6/3490 oli esmaseks pöördumiseks Viinamäe tee 2 kinnistu kaasomanike poole, et nad saaksid esitada omapoolsed selgitused ja betoonrajatise püstitamist puudutavad dokumendid. Lühike tähtaeg oli antud eelkõige seetõttu, et juba pikalt kestnud olukord leiaks võimalikult kiiresti lahenduse. Riigis kehtinud eriolukorda tähtaja andmisel ei arvestatud, kuna see ei saanud olla takistuseks dokumentide ja selgituste esitamisel, mida oli võimalik teha elektroonilisel teel ilma füüsilise kontaktita.

Betoonrajatise paiknemine Viinamäe tee 2 kinnistul on fikseeritud 19.02.2020 ehituse järelevalvespetsialisti Rando Tännav'a poolt läbi viidud paikvaatlusel (vt Lisa). Betoonrajatise paiknemine samas kohas on fikseeritud ka 04.05.2020 teostatud paikvaatlusel (vt Lisa).

Paikvaatlusel on tuvastatud betoonrajatise ohtlikkus, mis seisneb asjaolus, et sellele on vaba ligipääs, mis annab kõrvalistele isikutele võimaluse seal viibimiseks. Rae Vallavalitsusele laekunud teadete põhjal kasutavad seda betoonrajatist eelkõige lapsed ronimiseks. Kuna tegemist ei ole ronimiseks mõeldud rajatisega, siis on sellel ronimine ohtlik alla kukkumise ja enese vigastamise ohu tõttu. Rae valla heakorraeeskirja § 4 punkti 14 kohaselt on ehitise omanikul kohustus sulgeda ehitise sissepääsuavad takistamiseks kõrvaliste isikute sissepääs ehitisse.

Paikvaatluse käigus tuvastati ka asjaolu, et Meelespea teelt Linnu teele (riigimaantee nr 11302 Lagedi-Kostivere tee) sõites takistab betoonrajatis osaliselt nähtavust ristmikul – paremalt poolt lähenevaid kergliiklusteed kasutavaid jalgrattureid ja teisi jalakäija kiirusest kiiremini liikuvaid liiklejaid on enne liiklusohtliku olukorra tekkimist keeruline märgata.

Rae Vallavalitsus on Maa-ameti fotolao kaardirakenduse andmete põhjal selgitanud välja ka asjaolu (vt Foto 1-4), et 05.04.2020 seisuga Viinamäe tee 2 kinnistul asunud rajatis asus seisuga 18.04.2019 hoopis Teile kuuluval Harjumaal Jõelähtme vallas Loo alevikus asuval Mäeotsa tee 2 kinnistul (registriosa 9324002; katastritunnus 24504:002:0451) ja mitte Viinamäe tee 2 kinnistul. See tõendab ilmset seost Teie ja betoonrajatise vahel.

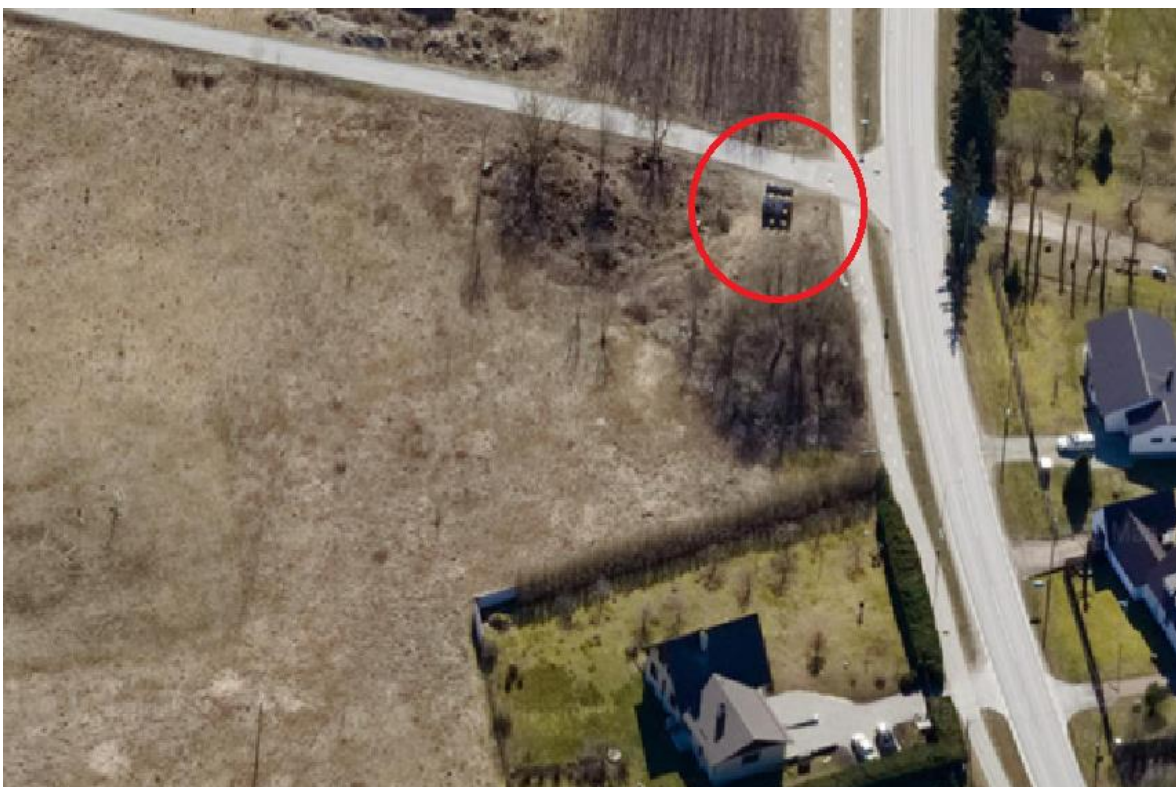


Foto 1. Betoonrajatis Kopli külas Viinamäe tee 2 kinnistul (Väljavõte Maa-ameti fotolao 05.04.2020 fotost).



Foto 2. Betoonrajatis Loo alevikus Mäeotsa tee 2 kinnistul (Väljavõte Maa-ameti fotolao 18.04.2019 fotost).

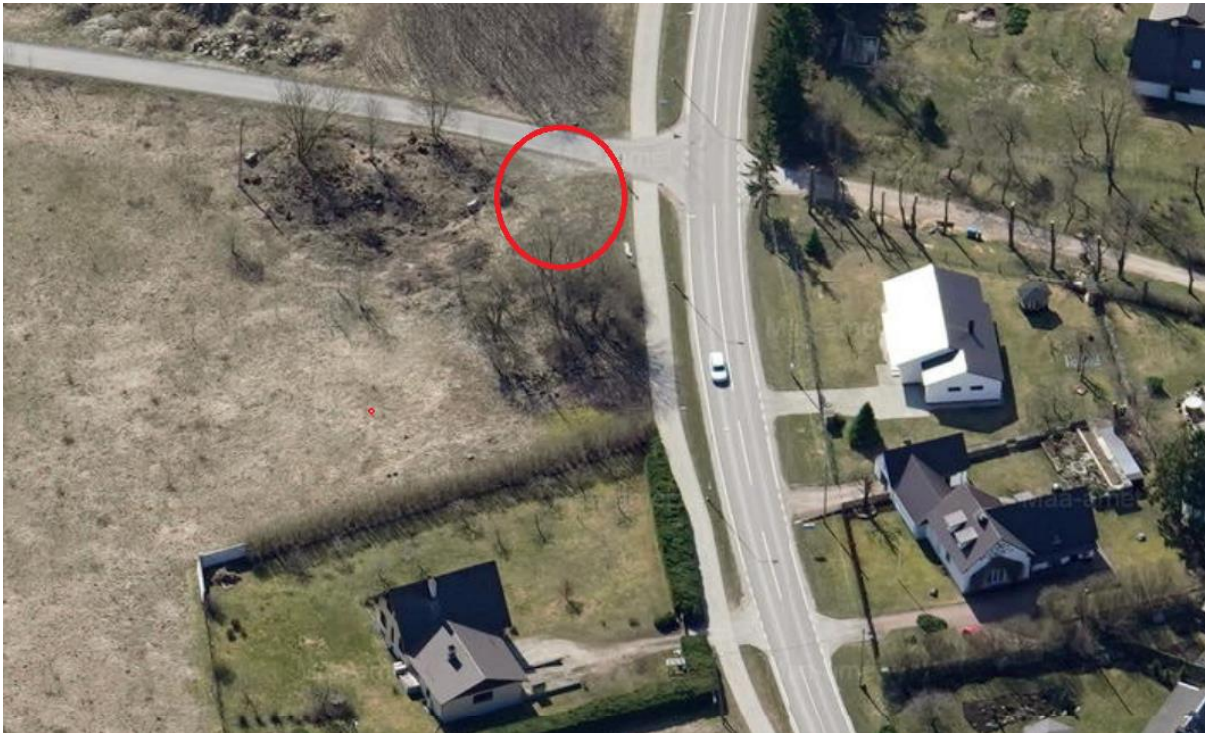


Foto 3. Ilma betoonrajatiseta Viinamäe tee 2 kinnistu (Väljavõtte Maa-ameti fotolao 18.04.2019 fotost).



Foto 4. Ilma betoonrajatiseta Mäeotsa tee 2 kinnistu (Väljavõtte Maa-ameti fotolao 05.04.2020 fotost).

Tulenevalt asjaolust, et betoonrajatis paikneb endiselt Viinamäe tee 2 kinnistul (vt Foto 5) palub Rae Vallavalitsus Teil viivitamatult täita 30.03.2020 kirjas nr 6-6/3490 esitatud palve ning selgitada ja tõendada, mis asjaoludel on betoonrajatis Viinamäe tee 2 kinnistule püstitatud ja miks on see kolmandatele isikutele ligipääsetav. Juhul, kui Teil selgitusi ja dokumente esitada ei ole, soovib Rae Vallavalitsus Teil vabatahtlikult Viinamäe tee 2 kinnistul asuv betoonrajatis viivitamatult likvideerida ja nõuetekohaselt utiliseerida.



Foto 5. Betoonrajatis Viinamäe tee 2 kinnistul (Fotografeeritud 25.06.2020).

Lisaks eeltoodule peab Rae Vallavalitsus vajalikuks märkida, et Viinamäe tee 2 kinnistut hõlmava Kopli küla Mäeotsa kinnistute ning lähiala detailplaneeringuga (kehtestatud Rae Vallavalitsuse 05.07.2016 korraldusega nr 1047) seotud 18.03.2016 lepingu nr 903 (tõestanud Tallinna notar Annika Kuimet) punkti 3.4.8 kohaselt saab sotsiaalmaa kinnistule (nüüd Viinamäe tee 2) mänguväljaku ja haljasala rajamine toimuda Rae valla poolt heakskiidetud projekti alusel. Viidatud projekti Rae Vallavalitsusele heakskiitmiseks esitatud ei ole.

Lugupidamisega

/allkirjastatud digitaalselt/

Priit Põldmäe
abivallavanem
vallavanema ülesannetes

Lisa: Paikvaatluse akt Viinamäe tee 2.asice

Koopia: Rae Vallavolikogu
Jonatan Valtenberg, jonatan.valtenberg@eesti.ee

Rando Tänav (ehituse järelevalve küsimused)
55565073, rando.tannav@rae.ee

Maiga Liiv (õiguslikud küsimused)
6056765, maiga.liiv@rae.ee