

**AS ELVESO vee- ja kanalisatsioonitariifide
kujundamine**

LÕPPRAPORT

Sissejuhatus

Käesolev töö on koostatud AS ELVESO tellimusel eesmärgiga uuendada vee-ettevõtte hinnapoliitikat. Lõppraport sisaldab AS ELVESO tegevuspiirkonnas abonenttasu kehtestamise aluseks olevaid põhimõtteid, valemeid, mis on aluseks hinnakujundusel ning eeldatavaid vee- ja kanalisatsiooniteenuse soovituslikke hindu (sh nii tariif kui ka abonenttasu) perioodil 2009 – 2013.

Lähtudes ühisveevärgi- ja kanalisatsiooni seaduse (RT I 1999, 25, 363; RT I 2005, 37, 280) paragrahvi 14 lõikest 2, kinnitab kohaliku omavalitsuse volikogu veevarustuse ja heitvee ärajuhtimise hinna ja reguleerimise korra.

Käesoleva raporti struktuur on koostatud vastavalt Rae valla veevarustuse ja heitvee ärajuhtimise hinna reguleerimise korrale (Rae Vallavolikogu määrus nr 15; 21.03.2006; muudetud määrusega nr 50; 10.04.2007). Nimetatud määruse paragrahv 7 määrab vee-ettevõtja poolt esitatud teenuse hinna muutmise taotluse sisu ja läbivaatamise. Seega võimaldab raport põhjendada ka Rae Vallavolikogus vee- ja kanalisatsiooniteenuse hinnapõhimõtete muutmist.

Raporti koostamisel on kasutatud Rahandusministeeriumi 2008. aasta makromajanduslike näitajate sügisprognoosi. Kõik arvutused on toodud jooksevhinnas kui tekstis või tabelis ei ole märgitud teisiti.

Sisukord

1	Üldosa.....	4
2	Aastane müügiplaan ja võrdlus eelneva perioodiga	9
3	Toodetud ja müüdud vee andmed.....	11
4	Hüvitatud kulud	12
5	Investeeringud.....	13
5.1	Teostatud investeeringud 2007-2008.....	13
5.2	Planeeritavad investeeringud 2009-2010	13
5.3	Planeeritavad investeeringud 2011-2013	14
6	Kalkulatsioon ja võrdlus eelneva perioodi tegelike kuludega	15
6.1	Laenugraafik	16
7	Selgitus abonenttasu suuruse kohta	17
8	Hindade diferentseeritus erinevate klientide või nende gruppide osas	18
9	Hinnatõusu põhjendus.....	19
10	Eelseisva hinnamuutuse jõustumise tähtaeg	20
11	Tariifide taluvus.....	21
12	Ettepanekud	22
	Lisad.....	23
	Lisa A – Abonenttasud	23
	Lisa B – Vee- ja kanalisatsiooniteenuse kasumiaruanne	25
	Lisa C – Korterite arvust sõltuv abonenttasu	26
	Lisa D – Abonenttasu võrdlus 2010. Aastal	27

1 Üldosa

Vastavalt kehtivale ühisveevärgi ja –kanalisatsiooni seadusele (edaspidi ÜVK) peab klientide nõuetekohase ühisveevärgist veega varustamise ning ühiskanalisatsiooni abil reovee ärajuhtimise ning puhastamise tagama vee-ettevõtja. Lisaks eeltoodule peab vee-ettevõtja tagama tulekustutusvee olemasolu tuletõrjehüdrantides ning sademevee ärajuhtimise avalikelt teedelt ning tänavatelt, mida reguleeritakse eraldi kohaliku omavalitsuse ja vee-ettevõtja vahelise lepinguga.

Tagamaks ÜVK seaduses kirjeldatud nõuete täitmist tekivad vee-ettevõtjale kulud, mida saab katta tariifist, kusjuures teenuse hind ei tohi olla erinevate klientide või nende gruppide suhtes diskrimineeriv.

Vee-ettevõtte kulueelarve koosneb sisuliselt kolmest komponendist:

- Investeeringud, mis vee-ettevõtte tulu-kulu eelarves kajastuvad amortisatsioonina;
- Muutuvkulud, mille alla kuuluvad kulutused sõltuvad otseselt tootmismahitudest – elektrikulud, kemikaali kulud ning vee erikasutustasu;
- Püsikulud, mille alla loetakse kõik ülejäänud tegevuskulud ehk väljaminekud, mis pole otseselt seotud tootmismahitud suurenemisega ning vähenemisega – näiteks palgakulud, transpordikulud, hooldus- ja remondikulud.

Kui püsi- ja muutuvkulud tekivad vee-ettevõtjale teenuse osutamisel, siis teenuse osutamise üldiseks eelduseks on vajaliku infrastruktuuri olemasolu, ehk siis peavad olema teostatud kvaliteetse teenuse tagamiseks vajalikud investeeringud. Investeeringute suurus sealjuures ei sõltu tarbitava teenuse mahust (l/in) ega sesoonsusest, kuna valmisolek vee-ettevõtja tegevuspiirkonnas teenuse osutamiseks peab olema tagatud pidevalt.

Käesoleval ajahetkel ei suuda AS ELVESO kvaliteetset teenust pakkuda, kuna:

- Ei ole tagatud nõuetele vastav joogivee kvaliteet;
- Veevõrk on aladimensioneeritud;
- Ei ole tagatud reovee nõuetekohane ärajuhtimine ja puhastamine;
- Ei ole tagatud liitumisvõimalus kõigile vee-ettevõtja tegevuspiirkonnas olevatele elamutele.

Teenuse hind, vastavalt ÜVK seaduse §-le 14, lõige 3, kujundatakse selliselt, et vee-ettevõtjal oleks tagatud:

- 1) tootmiskulude katmine;
- 2) kvaliteedi- ja ohutusnõuete täitmine;
- 3) keskkonnakaitse tingimuste täitmine;
- 4) põhjendatud tulukus;
- 5) ühisveevärgi ja -kanalisatsiooni arendamine vastavalt ühisveevärgi ja -kanalisatsiooni arendamise kavale piirkonnas, kus ühisveevärgi ja -kanalisatsiooniga ühendatakse rohkem kui 50 protsenti elamuid, mille ehitusluba on välja antud enne 1999. aasta 22. märtsi.

Veevarustuse ja reovee ärajuhtimise teenuse hind, vastavalt ÜVK seaduse §-le 14, lõige 1, moodustub:

- 1) abonenttasust;
- 2) tasust võetud vee eest;
- 3) tasust reovee ärajuhtimise eest.

Tulenevalt eeltoodust on Rae valla vee- ja kanalisatsiooniteenuse tariifide kujundamisel mõistlik lähtuda alljärgnevatest põhimõtetest:

- Abonenttasuga kaetakse osa infrastruktuuri omamise ja tööshoidmisega seotud püsikuludest, s.h. põhivara kulum ja põhivara hoolduskulud;
- Tasuga võetud vee ja reovee ärajuhtimise eest kaetakse vee-ettevõtte püsi- ja muutuvkulud ning põhjendatud tulukus.

Lähtudes sellest, et kvaliteetse teenuse osutamiseks on vajalik täiendavate investeeringute teostamine ning vee-ettevõtte tulud ja kulud sõltuvad tarbimisest, ei saa tariifide (sh. abonenttasu) kujundamisel aluseks võtta praegust varade amortisatsiooni, vaid peab arvestama olukorda, kus kõik teenuse osutamiseks vajalikud investeeringud on tehtud ning klientide tarbimine on saavutanud optimaalse taseme.

SA Keskonnainvesteeringute Keskus kiitis heaks Euroopa Liidu Ühtekuuluvusfondist Rae valla Pirita jõe reoveekogumisala veemajandusprojekti rahastamise. Antud projekt on läbi aegade suurim investeering AS ELVESO jaoks ning selle jooksul panustatakse vee- ja kanalisatsioonisüsteemide parendamisse ning uute liitumispunktide väljaehitamisse rohkem kui 224 miljonit krooni. ELVESO planeerib veemajanduse korrastamiseks investeeringud ellu viia aastatel 2009 ja 2010. Peale seda on kõigil investeeringute piirkonnas asuvatel kinnistutel võimalik liituda ühisveevärgi ja kanalisatsiooniga. Eelduste kohaselt peaks kõik liitumised olema sooritatud aastaks 2013.

Seoses 2009. aastal algava investeeringuprojektiga peab osa vajaminevast finantseerimisest katma AS ELVESO omafinantseeringu näol. Selleks võetakse eelduste kohaselt laenu summas ca 67 miljonit krooni. Vee-ettevõtte peab järgneva ca 20 aasta jooksul tasuma intresse ning laenu tagasimakseid, sealjuures katma kõik oma tegevuskulud ning pakkuma klientidele nõuetele vastavat joogivett ning puhastama ja ära juhtima reovee. Laenu saamise eelduseks on vee-ettevõtja positiivne rahavoog kogu projekti arvestusperioodil.

AS ELVESO prognoositavad vee- ja kanalisatsiooni tegevusala kulud aastal 2013 on ca 30 miljonit krooni, millest amortisatsioon moodustab ca 25%. Antud proportsioonist lähtutakse ka praegusel ja tulevasel vee- ja kanalisatsiooniteenuse hinna kujundamisel. Järgnevatel aastatel suureneb AS ELVESO saadav tuluosa nii tariifist kui ka abonenttasust, kuna vahendeid kogutakse investeeringute elluviimiseks ja panga ees tekkivate kohustuste tasumiseks. Hilisematel aastatel abonenttasu osakaal AS ELVESO tulubaasis jääb samale tasemele, kliendid hakkavad peamiselt tasuma tarbitava teenuse eest ning abonenttasuga kaetakse vaid amortisatsiooni osa kulueelarves. Allolev tabel annab ülevaate abonenttasu ning vee- ja kanalisatsiooniteenuse kuluosa suurustest.

Tabel 1-1. Abonenttasu ning vee-ja kanalisatsiooniteenuse kuluosa

Nimetus	Ühik	2009	2010	2011	2012	2013
Abonenttasu kuluosa	EEK	1 673 715	3 347 431	6 677 148	6 863 554	7 234 000
Vee- ja kanalisatsiooniteenuse kuluosa	EEK	16 023 016	18 432 074	28 603 742	29 363 486	30 681 766

Rae vallas AS ELVESO tegevuspiirkonnas kehtestatakse eeldatavalt alates 1.06.2009 abonenttasu ning ühtne veeteenuse tariif ning ühtne kanalisatsiooniteenuse tariif kõikidele tarbijatele. Kehtivad ülenormatiivsed tasud jäävad samaks. Käesolevas analüüsis on eeldatud, et 2009. aastal kehtestatakse tariifid ja abonenttasud kehtivad 2010. aasta lõpuni ning järgmine hinnamuutus toimub 2011. aasta alguses. Alates 2009. aastast kogutakse vee- ja kanalisatsiooniteenuse osutamisest tekkiv vaba raha laenukohustuste tasumiseks 2010. aastal. Pikaajalise laenu graafik on toodud leheküljel 16 - Tabel 6-2. Vee- ja kanalisatsiooniteenuse tariifid on välja toodud allpool olevas tabelis 1-2.

Abonenttasu tasumine on kohustuslik kõikidele ühisveevärgi ja –kanalisatsioonisüsteemi ühendatud füüsilistele ja juriidilistele isikutele, kellega on sõlmitud teenuse müügileping. Nimetatud müügilepingu sõlmimine on kõikidele tarbijatele kohustuslik ja selle sõlmimise eelduseks on liitumislepingus kirjeldatud kohustuste täitmine. Rae valla ÜVK liitumise ja kasutamise eeskirjades tuleks sisse viia vastavasisuline täiendus, mis sätestaks teenuslepingu sõlmimise kohustuse kolme kuu jooksul peale mõlemapoolsete liitumislepingus kirjeldatud kohustuste täitmist.

Liitumislepingu ja teenuse müügilepingu lõpetamine toimub poolte kokkuleppel. Vastavalt Rae valla ühisveevärgi ja -kanalisatsiooni kasutamise eeskirja §-le 13 on kliendil avalduse alusel õigus taotleda kuni kaheks aastaks vee andmise ja reovee ärajuhtimise katkestamist lepingulist suhet lõpetamata. Tulenevalt muudetud tariifipoliitikast ja abonenttasu rakendamisest oleks mõistlik Rae valla ÜVK eeskirja sisse viia muudatus, mille kohaselt müügileping kehtib senikaua, kuni tarbija tasub abonenttasu või siis muuta eeskirja selliselt, et teenuse katkestamine pikemaks perioodiks lepingulist suhet lõpetamata ei ole võimalik..

Vee- ja heitvee abonenttasu kehtestatakse Rae valla asulate ühisveevärgi – ja kanalisatsiooni korrasoleku ja nõuetekohase toimimise tagamiseks vajalike tegevuskulude osaliseks katmiseks (sh amortisatsioon) ja kulude õiglasemaks jaotamiseks klientide vahel. Keskkonnavastutuse seadus (RTI, 06.12.2007, 62, 396) lähtub põhimõttest „saastaja maksab“. Antud seaduse § 26 alusel kannab keskkonnakahju vältimise ja heastamisega seonduvad kulud kahju tekitaja. Nimetatud kulud on vee- ja kanalisatsiooniteenuse puhul vahetult seotud tarbija poolt kasutatud ressursiga.

Ressursi optimeerimise analüüsimiseks kasutati möödunud aasta (2008) 10 kuu tarbimise andmeid. Analüüsi koostamiseks moodustati valim klientidest, kelle kohta on AS-ELVESO andmed nii liitumislepingus lubatud kui tegeliku tarbimise kohta. Valim moodustati 191 lubatud voolhulgaga tarbijate andmetest. Konsultandi hinnangul on lubatud kui ka tegeliku tarbimise valitud näitajad piisavad andmaks küllalt täpse ülevaate AS ELVESO klientide tarbimisharjumustest.

Vastavalt tehtud analüüsile ca 34% klientidest tarbivad rohkem kui liitumislepingus lubatud ning ca 60% klientidest tarbib reaalset vähem kui liitumislepingus lubatud. Samal ajal peab AS ELVESO tagama kvaliteetse teenuse kättesaadavuse kõikidele klientidele (sh reovee vastavus Euroopa Liidu asulareovee direktiivile 91/271/EMÜ ja joogivee vastavus Euroopa Liidu joogivee direktiivile 98/83/EMÜ; joogivee vastavus 2001. a. määrusele nr 82 (RTL 2001, 100, 1369) „Joogivee kvaliteedi- ning

kontrollnõuded ning analüüsimeetodid“, heitvee vastavus Vabariigi Valitsuse 31. juuli 2001. a määrusele nr 269 (RT I 2001, 69, 424) „Heitvee veekogusse või pinnasesse juhtimise kord“ ning töödeldud reoveesette vastavus Keskkonnaministri 30. detsembri 2002. a määrusele nr 78, „Reoveesette põllumajanduses, haljastuses ja rekultiveerimisel kasutamise nõuded“).

Kulude õiglasema jaotamise põhimõttest ning ressursi optimeerimisest lähtudes jaotatakse tarbijad tarbimisgruppidesse sõltuvalt liitumislepingus kinnitatud lubatud vooluhulgast. Kui liitumislepingut ei ole sõlmitud, siis tarbija maksab vastavalt teenuse müügilepingus kokkulepitud vooluhulgale. Lähtuvalt 2008. aasta 10 kuu tarbimise analüüsi tulemustest koostati abonenttasude vahemikud, mis on välja toodud allpool olevas tabelis 1-3.

Nimetatud vahemikud on kujundatud selliselt, et oleks tagatud võimalikult täpne abonenttasu arvestus erinevate tarbimisgruppide lõikes. Samas peab tarbimisgruppide arv olema optimaalne tagamaks, et tavalised tarbimise kõikumised ei tooks kaasa kliendile vajadust asuda sõlmima uut liitumislepingut.

Lubatud vooluhulga ületamist käsitletakse omavolilise veetarbimisena ning vee-ettevõtjal tekib õigus rakendada kõiki seadusest ja määrustest tulenevaid sanktsioone. Kui klient on ületanud lubatud tarbimist kahel järjestikusel kuul või kaks korda jooksva aasta jooksul, on vee-ettevõttel õigus ühepoolset muuta liitumislepingut ning klient üle viia tarbimisgruppi, mis vastab kliendi poolt tegelikult kasutatavale vooluhulgale. Juhul kui tarbija tasub vee- ja kanalisatsiooniteenuse eest kvartaalselt või harvem, arvestatakse abonenttasu siiski kuupõhiselt. Lubatud vooluhulga ületamise analüüsimise aluseks võetakse sellisel juhul vastava perioodi keskmine tegelik tarbimine ühe kuu kohta.

Tarbijad, kes kasutavad ainult veeteenust või ainult kanalisatsiooniteenust, tasuvad vastavast abonenttasust pool. Abonenttasu suurused on välja toodud allpool olevas tabelis 1.3. Abonenttasu suuruse selgitus on toodud käesoleva raporti peatükis 4.

Tabel 1-2. Tariifid 2009-2013

Tariif	Ühik	2009 II pa* / 2010	2011	2012	2013
Vesi	EEK/m ³	16,12	22,70	22,70	22,70
Kanal	EEK/m ³	21,80	31,10	31,10	31,10

* poolaasta

Tabel 1-3. Abonenttasu suurused 2009-2013

Abonenttasu vahemik (lubatud tarbimine m ³ /kuus)	2009 II pa / 2010	2011	2012	2013
	Abonenttasu (EEK/kuu)	Abonenttasu (EEK/kuu)	Abonenttasu (EEK/kuu)	Abonenttasu (EEK/kuu)
0-20	46	105	110	114
20,1-30	90	170	165	165
30,1-40	127	239	233	233
40,1-50	162	305	297	297
50,1-60	200	377	367	367
60,1-80	251	474	461	462
80,1-100	320	603	587	588
100,1-140	426	801	780	781
140,1-180	559	1053	1026	1027
180,1-250	755	1422	1385	1386
250,1-... *	3,6 x vooluhulk	6,7 x vooluhulk	6,5 x vooluhulk	6,5 x vooluhulk

* lubatud tarbimise vahemikus 250,1 -... m³/kuus maksab tarbija abonenttasu vastavalt lepingus lubatud vooluhulga alusel. Abonenttasu leitakse lubatud vooluhulga ja abonenttasu 1m³ ühiku korrutisena.

Eelnevalt kirjeldatud tabelites on toodud kehtestavad tariifid ja abonenttasud järgnevas viieks aastaks. Vastavalt Rae valla veevarustuse ja reovee ärajuhtimise korra §-le 7 on toodud lisa B ka detailne vee ja kanalisatsiooni tegevusala kasumiaruanne (finantsprognos järgnevas viieks aastaks).

Lisa C on toodud abonenttasu võrdlus sõltuvalt korterite arvust ning lisa D uue tariifipoliitika võrdlus praeguse tariifipoliitika jätkumisega. Graafikutel on toodud erinevate tarbimisharjumuste võrdlus ja uue tariifipoliitika (sh abonenttasu ning vee- ja kanalisatsiooniteenus) ning praeguse tariifipoliitika väärtused.

2 Aastane müügiplaan ja võrdlus eelneva perioodiga

Käesoleva aasta müügiplaan ning võrdlus eelneva perioodiga on välja toodud allolevas tabelis - Tabel 2-1. AS ELVESO tegevuspiirkonna jaotuse selgitus on toodud alloleva tabeli järel.

Tabel 2-1. Müügiplaan

Müügiplaan					
Mahud	Ühik	2008	2009 I pa	2009 II pa	Muutus
Elanike vesi*					
Elveso	m ³ /a	202 769	101 850	101 850	0%
Tallinna Vesi	m ³ /a	101 897	55 868	55 868	10%
Tööstusettevõtte vesi					
Elveso	m ³ /a	121 928	62 165	62 165	2%
Tallinna Vesi	m ³ /a	13 217	7 232	7 232	9%
Elanike kanal*					
Elveso	m ³ /a	180 656	88 518	88 518	-2%
Tallinna Vesi	m ³ /a	111 127	67 302	67 302	21%
Tööstusettevõtte kanal					
Elveso	m ³ /a	117 197	58 538	58 538	0%
Tallinna Vesi	m ³ /a	8 761	4 442	4 442	1%
Tariif					
Elanike vesi*					
Elveso	EEK/m ³	9,55	10,64	16,12	
Tallinna Vesi	EEK/m ³	11,00	10,49	16,12	
Tööstusettevõtte vesi					
Elveso	EEK/m ³	21,00	23,39	16,12	
Tallinna Vesi	EEK/m ³	27,55	28,68	16,12	
Elanike kanal*					
Elveso	EEK/m ³	11,72	13,06	21,80	
Tallinna Vesi	EEK/m ³	11,61	11,61	21,80	
Tööstusettevõtte kanal					
Elveso	EEK/m ³	27,30	30,41	21,80	
Tallinna Vesi	EEK/m ³	25,85	25,85	21,80	
Müük					
Elanike vesi*					
Elveso	EEK	1 936 448	1 083 687	1 641 669	41%
Tallinna Vesi	EEK	1 120 872	586 050	900 498	33%
Tööstusettevõtte vesi					
Elveso	EEK	2 560 480	1 454 035	1 002 000	-4%
Tallinna Vesi	EEK	364 141	207 411	116 569	-11%
Elanike kanal*					
Elveso	EEK	2 617 284	1 156 051	1 929 453	18%
Tallinna Vesi	EEK	1 790 179	781 381	1 467 003	26%
Tööstusettevõtte kanal					
Elveso	EEK	3 699 491	1 780 130	1 275 955	-17%

Müügiplaan					
Mahud	Ühik	2008	2009 I pa	2009 II pa	Muutus
Tallinna Vesi	EEK	226 474	114 816	96 815	-7%

*Elanikud, sh tsiviilasutused

AS ELVESO pakutava vee- ja kanalisatsiooniteenuse tegevuspiirkonnad vastavalt Rae valla ühisveevärgi ja –kanalisatsiooni arengukavale 2008 – 2020 on Pirita Jõe, Vaida ja Peetri tegevuspiirkond.

Pirita Jõe tegevuspiirkonda kuuluvad Jüri ja Lagedi alevik ning Aaviku, Vaskjala, Tuulevälja, Kadaka, Karla, Pajupea, Kopli ja Ülejõe külad. Vaida tegevuspiirkond on Vaida alevik ja Vaidasoo ning Suuresta külad. Peetri tegevuspiirkonda kuuluvad Assaku alevik, Peetri, Järveküla, Rae, Lehmja, Pildiküla, Kurma ja Soodevahe külad.

Käesoleval hetkel tuleneb tariifide erinevus teenuse piirkonniti asjaolust, et Pirita Jõe ja Vaida tegevuspiirkonnad on AS ELVESO puurkaevude ja rooveepuhasti baasil. Enamik Peetri tegevuspiirkonnast, va Assaku, varustatakse puhta joogiveega AS Tallinna Vesi süsteemist ning roovesi suunatakse samuti AS Tallinna Vesi süsteemidesse. Assaku aleviku roovesi puhastatakse kohalikus rooveepuhastis ning joogivesi pumbatakse AS ELVESO puurkaevude baasil. 2009. aasta teisest poolest on tariifid kõikides teeninduspiirkondades ühtsed.

Lähtuvalt toodud tabelist on prognoositavad tulud elanikelt suuremad kui möödunud aastal ning tööstusettevõtete tulud väiksemad. Viimane on seotud ühtse tariifi kehtestamisest füüsilistele ja juriidilistele isikutele. 2009. aasta teisest poolest kehtiv abonenttasu lubatud vooluhulkade järgi katab tekkinud vahe.

Vastavalt Rae valla teenuse hinna reguleerimise korrale on toodud ka allolevas tabelis Tabel 2-2 müügitulu võrdlus eelneva kolme majandusaastaga.

Tabel 2-2. Müügitulud 2005-2009

Müügiplaan							
Nimetus	Ühik	2005	2006	2007	2008	2009	Muutus
Kanalisatsiooniteenuse müük	EEK/a	8 300 333	8 134 518	11 136 815	8 033 428	8 955 941	11%
Vee müük	EEK/a	1 699 111	2 405 225	4 470 779	6 081 942	6 991 921	15%
Tulu abonenttasust	EEK/a					1 673 715	

3 Toodetud ja müüdüd vee andmed

Allolevas tabelis on toodud eelneval kolmel majandusaastal toodetud ja müüdüd vee mahud.

Tabel 3-1 Vee mahud 2006-2008

Müüdüd mahud	Ühik	2006	2007	2008*
VESI	m ³ /a	290 316	413 201	439 812
KANAL	m ³ /a	274 096	365 470	417 741
Toodetud mahud				
VESI	m ³ /a	392 000	468 500	614 191
KANAL	m ³ /a	299 700	450 500	552 005

*põhineb kümne kuu reaalsetel andmetel ja kahe kuu prognoosil

4 Hüvitatud kulud

Vastavalt Rae valla veevarustuse ja reovee ärajuhtimise teenuse hinna reguleerimise korrale, tuleb teenuse hinna muutmise taotluses välja tuua vee-ettevõtja tegevuspiirkonnas eelneva perioodi jooksul vastavalt arendamise kavale vee-ettevõtja ja kõigi ühisveevärgi ja –kanalisatsiooni omanike või valdajate poolt vanades elamupiirkondades ühisveevärgi ja –kanalisatsiooni arendamiseks kantud tegelikud kulud, mida ei ole liitumistasuga hüvitatud. AS ELVESO andmetel on eelneval perioodil hüvitatud kõik tegelikud ÜVK arendamisega seotud kulud liitumistasuga.

5 Investeeringud

Käesolevas peatükis on toodud ülevaade investeeringute täitmisest eelneva perioodi jooksul ja investeeringute kava järgneva viieks aastaks. 2009. ja 2010. aastal teostatavad investeeringud on seotud Rae valla Pirita jõe reoveekogumisala veemajandusprojektiga, mis finantseeritakse ca 70% ulatuses Euroopa Liidu Ühtekuuluvusfondist. Investeeringud aastateks 2011-2013 (Tabel 5-4) on hetkel detailsemalt planeerimisel ning nende toodud maksumused on hinnangulised.

5.1 Teostatud investeeringud 2007-2008

Tabel 5-1. Investeeringud 2007. aastal

Nimetus	Maksumus (EEK)
Jüri reoveepuhasti rekonstrueerimise lõpetamine	2 628 000
Jüri reoveepuhasti biotiigi nr 3 puhastus	397 290
Vaida reoveepuhasti biotiikide puhastus	160 600
Vaida ja Lagedi reoveepuhastite aeratsiooni renoveerimine	98 500

Tabel 5-2. Investeeringud 2008. aastal

Nimetus	Maksumus (EEK)
Kodala kanalisatsiooni ühendamise Tallinna süsteemi ja Kodala reoveepuhasti likvideerimine	1 792 472
Õie veepumpla sidumine Aaviku veetöötusjaamaga	522 000
Suve tänaval asuva veepumpla renoveerimine	494 730
Sertecisse mineva kanalisatsioonitorustiku renoveerimine	99 436
Ülejõe veepumplasse filtrite paigaldus	14 000
Vaida reoveepuhasti projekteerimine	480 000
Konsultandi teenus ÜF rahade saamiseks taotluse koostamine	450 000

5.2 Planeeritavad investeeringud 2009-2010

Veemajandusprojekti raames on planeeritud teostada järgmised ehitustööd Pirita Jõe reoveekogumisalal:

Puurkaevupumplate renoveerimine	- 1 tk
Veetöötuse rajamine ja puurkaevupumpla rekonstrueerimine	- 4 tk
Reservuaari rekonstrueerimine	- 2 tk
Veevõrgu rekonstrueerimine	- 0,4km, 58 siibrit, 19 hüdranti
Veevõrgu laiendamine	- 26,7 km, 695 majaühendust
Kanalisatsioonitorustiku rekonstrueerimine	- 6,9 km
Kanalisatsioonivõrgu laiendamine	- 19,1 km, 695 majaühendust
Survekanalisatsiooni rekonstrueerimine	- 0,5 km

Survekanalisatsiooni rajamine	- 14,7 km
Kanaliseerimisprojekti rekonstrueerimine	- 6 tk
Kanaliseerimisprojekti rajamine	- 19tk

Tabel 5-3. Investeeringuprojekti maksumus jooksevhindades (kroonides)

	2009	2010	2009-2010 kokku
VESI	34 778 180,92	51 633 668,18	86 411 849,10
Puurkaevpumplate renoveerimine	15 451 722,00	0,00	15 451 722,00
Veevõrgu rekonstrueerimine	0,00	2 538 836,15	2 538 836,15
Veevõrgu laiendamine	19 326 458,92	49 094 832,03	68 421 290,95
KANALISATSIOON	28 971 506,90	108 207 910,96	137 179 417,86
Torustike renoveerimine	2 262 323,88	22 577 338,18	24 839 662,06
Pumplate rekonstrueerimine	463 836,18	11 814 218,37	12 278 054,55
Kanaliseerimisvõrgu laiendamine	26 245 346,84	73 816 354,41	100 061 701,25
Hanked	336 960,00	0,00	336 960,00
KOKKU	64 086 647,82	159 841 579,14	223 928 226,96

5.3 Planeeritavad investeeringud 2011-2013

Tabel 5-4. Investeeringuprojektide maksumused

Aasta / Nimetus	Maksumus (EEK)
2011 Vaida reoveepuhasti rekonstrueerimine	10 000 000
2012 Vaida Kurvi pumpla ja Vaida reoveepumpla rekonstrueerimine	5 000 000
2012 Assaku vana osa vee- ja kanalisatsioonitorustike rekonstrueerimine ja reoveepuhasti likvideerimine	3 000 000
2013 Vaida vee- ja kanalisatsioonitorustike rekonstrueerimine	10 000 000

6 Kalkulatsioon ja võrdlus eelneva perioodi tegelike kuludega

Käesoleva aasta prognoositavad tegevuskulud ning võrdlus eelneva perioodiga on välja toodud allolevas tabelis -Tabel 6-1. 2008. aasta tegevuskulud baseeruvad esimese kümne kuu reaalsel andmetel ning kahe viimase kuu prognoositud andmetel. Viimase puhul on aluseks võetud 10 kuu keskmine näitaja ühe kuu kohta.

Tabel 6-1 Tegevuskulud

TEGEVUSKULUD	Ühik	2008	2009	Muutus
Keskkonnatasud				
Veeressursi maks	EEK	268 992	369 100	37%
Heitvee saastetasu	EEK	514 465	584 950	14%
Keskkonnatasud kokku	EEK	783 457	954 050	22%
Tööjõukulud	EEK	4 239 961	4 403 989	4%
Energjakulud	EEK	592 431	583 036	-2%
Ülalpidamiskulud				
Veevarustusesüsteemide hoolduskuud	EEK	514 862	550 694	7%
Kanalisatsioonisüsteemide hoolduskulud	EEK	827 238	884 809	7%
Muud rajatiste majandamisega seotud kulud	EEK	1 933 256	818 600	-58%
Sõidukite hoolduskulud	EEK	286 347	298 087	4%
Inventari hoolduskulud	EEK	201 049	209 292	4%
Seadmete/Masinate hoolduskulud	EEK	25 302	26 339	4%
Arvutihoidus	EEK	127 957	133 203	4%
Hoolduskulud kokku	EEK	3 916 011	2 921 025	-25%
Maamaks	EEK	500	521	4%
Põhivara kulum	EEK	1 267 513	1 719 565	36%
Toodangu valmistamiseks kasutatud alltöövõtt	EEK	69 691	72 548	4%
Kinnistute, hoonete ja ruumide majandamiskulud	EEK	84 395	87 855	4%
Eri- ja vormiriietus	EEK	27 429	28 554	4%
AS Tallinna Vesi'le makstav	EEK	2 478 671	3 139 317	27%
Muud ülalpidamiskulud kokku	EEK	2 660 186	3 328 274	25%
Ülalpidamiskulud kokku	EEK	7 844 210	7 969 383	2%
Rendikulud	EEK	2 493	2 596	4%
Transpordikulud	EEK	194 337	202 305	4%
Juhtimiskulud				
Kontorikulud	EEK	72 217	77 243	7%
Sidekulud	EEK	69 608	74 452	7%
Konsultatsiooni-, arvestus- ja auditeerimisteenused	EEK	408 337	425 079	4%
Erisoodustus, tulumaks erisoodustuselt	EEK	31 621	32 917	4%
Uurimis- ja arendustööd kokku:	EEK	989 040	1 029 591	4%
Koolitusteenused	EEK	85 875	89 396	4%

TEGEVUSKULUD	Ühik	2008	2009	Muutus
Tervisekaitsekulud	EEK	12 289	12 793	4%
Muud maksud, riigilõivud	EEK	449 016	467 425	4%
Tulu/kulu ebatõenäoliselt laekuvatest arvetest kokku	EEK	-96 337	0	-100%
Kahjutasud, viivised	EEK	2 048	2 132	4%
Muud juhtimiskulud	EEK	13 037	13 572	4%
Juhtimiskulud	EEK	2 036 751	2 224 600	9%
Tegevuskulud kokku	EEK	15 693 641	16 339 959	4%
Intressikulud	EEK	23 611	1 356 773	5646%
Kulud kokku	EEK	15 717 252	17 696 731	13%

6.1 Laenugraafik

Seoses Pirita Jõe reoveekogumisala veemajandusprojektiga peab osa vajaminevast finantseerimisest katma AS ELVESO omafinantseeringu näol. Selleks võetakse eelduste kohaselt laenu summas ca 67 miljonit krooni. Vee-ettevõtte peab järgneva 20 aasta jooksul tasuma intresse ning laenu tagasimakseid, sealjuures katma kõik oma tegevuskulud ning pakkuma klientidele nõuetele vastavat joogivett ning puhastama ja ära juhtima reovee. Laenu saamise eelduseks on vee-ettevõtja positiivne rahavoog kogu projekti arvestusperioodil.

Allolevas tabelis on toodud ülevaade AS ELVESO pikaajalise laenuga kaasnevatest kohustustest.

Tabel 6-2. Laenugraafik

Laenugraafik	Ühik	2009	2010	2011	2012	2013
Pikaajaline laen (01.01)	EEK	19 057 131	63 083 780	59 579 125	56 074 471	52 569 816
Pikaajalise laenu tagasimakse	EEK	0	3 504 654	3 504 654	3 504 654	3 504 654
Intress	EEK	1 333 999	2 874 932	4 293 202	4 047 876	3 802 550
Tagasimakse + intress	EEK	1 333 999	6 379 586	7 797 856	7 552 530	7 307 204

7 Selgitus abonenttasu suuruse kohta

Abonenttasu suuruse leidmisel võeti aluseks AS ELVESO 2008. aasta andmed klientide tegelike tarbimiste kohta. Analüüsi koostamisel aluseks võetud valimisse kuulus 894 AS ELVESO kliendi tarbimisandmed. Kõikide abonenttasu vahemike kohta leiti protsentuaalne veemahu osakaal kõikide klientide poolt tarbitud vooluhulga tervikust ning igasse vahemikku kuuluvate tarbimisnäitajate aritmeetiline keskmine. Eraldi arvutati kui suures summas on vaja igal n-ö tarbimisvahemikul katta abonendi arvelt tehtavaid kulutusi. Abonenttasu suurus ühe m³ lubatud tarbimise kohta on leitud valemiga, kus abonendi arvelt tehtavad kulutused on jagatud abonenttasu vahemikku jäävate tarbijate arvu ja vahemiku aritmeetilise keskmise tarbimise ja 12 kuu korrutisega.

$$\text{Abonenttasu suurus ühe m}^3 \text{ lubatud tarbimise kohta kuus} = \frac{\text{abonendi arvelt tehtavad kulutused}}{\text{tarbijate arv vahemikus} * \text{vahemiku aritmeetiline keskmine tarbimine} * 12 \text{ kuud}}$$

Abonenttasu suurus iga lubatud tarbimise vahemiku kohta on leitud vahemiku aritmeetilise keskmise tarbimise ja ühe m³ lubatud tarbimise abonenttasu korrutisena.

$$\text{Abonenttasu} = \text{vahemiku aritmeetiline keskmine} * \text{abonenttasu suurus ühe m}^3 \text{ kohta}$$

Kirjeldatud meetodika tulemused on välja toodud 2009-2013 aastate kohta Lisas A ning abonenttasu suurused käesoleva töö esimeses peatükis, tabelis 1-3.

Käesolevas analüüsis on eeldatud vastavalt AS ELVESO andmetele, et 2009. ja 2010. aastal lisandub vee-ettevõtte kliendibaasi ca 100 klienti, kellest 85% on tavakliendid ning langevad abonenttasu vahemikku 0-20 m³/kuus. 15% uutest klientidest jaotuvad ülejäänud vahemikesse. Seoses Pirita Jõe reoveekogumisala veemajandusprojektiga on kavas välja ehitada ca 695 majaühendust. Nimetatud majaühendused on jaotatud võrdselt 2011 kuni 2013 aastatele. Kõik tarbijad langevad abonenttasu vahemikku 0-20 m³/kuus.

8 Hindade diferentseeritus erinevate klientide või nende gruppide osas

Vastavalt ÜVK seadusele ning käesoleva töö esimeses peatükis kirjeldatule ei tohi vee- ja kanalisatsiooniteenuse hind olla erinevate klientide või nende gruppide suhtes diskrimineeriv. AS ELEVO palub Rae vallavalitsusel kehtestada alates 2009. aasta esimesest juunist ühtne veeteenuse tariif ja ühtne kanalisatsiooniteenuse tariifi kõikidele tarbijatele. Samuti ei ole abonenttasu määratud piirkonniti ega eristatud juriidilist või füüsilist klienti.

9 Hinnatõusu põhjendus

Vastavalt esimese peatükis toodule ei suuda AS ELVESO kvaliteetset teenust pakkuda, kuna:

- Ei ole tagatud nõuetele vastav joogivee kvaliteet;
- Veevõrk on aladimensioneeritud;
- Ei ole tagatud reovee nõuetekohane ärajuhtimine ja puhastamine;
- Ei ole tagatud liitumisvõimalus kõigile vee-ettevõtja tegevuspiirkonnas olevatele elamutele.

Enamik hinnatõusu põhjuseid on toodud samuti käesoleva töö esimeses peatükis. Alljärgnevalt veelkord olulisemad põhjused:

- Vastavalt kehtivale ühisveevärgi ja –kanalisatsiooni seadusele peab klientide nõuetekohase ühisveevärgist veega varustamise ning ühiskanalisatsiooni abil reovee ärajuhtimise ning puhastamise tagama vee-ettevõtja. Lisaks eeltoodule peab vee-ettevõtja tagama tulekustutusvee olemasolu tuletõrjehüdrantides ning sademevee ärajuhtimise avalikelt teedelt ning tänavatelt.
- Vee-ettevõtja peab tagama kvaliteetse teenuse kättesaadavuse kõikidele klientidele (sh reovee vastavus Euroopa Liidu asulareovee direktiivile 91/271/EMÜ ja joogivee vastavus Euroopa Liidu joogivee direktiivile 98/83/EMÜ; joogivee vastavus 2001. a. määrusele nr 82 (RTL 2001, 100, 1369) „Joogivee kvaliteedi- ning kontrollnõuded ning analüüsimeetodid“ , heitvee vastavus Vabariigi Valitsuse 31. juuli 2001. a määrusele nr 269 (RT I 2001, 69, 424) „Heitvee veekogusse või pinnasesse juhtimise kord“ ning töödeldud reoveesette vastavus Keskkonnaministri 30. detsembri 2002. a määrusele nr 78, „Reoveesette põllumajanduses, haljastuses ja rekultiveerimisel kasutamise nõuded).
- Seoses 2009. aastal algava investeeringuprojektiga peab osa vajaminevast finantseerimisest katma AS ELVESO omafinantseeringu näol. Selleks võetakse eelduste kohaselt laenu summas ca 67 miljonit krooni. Vee-ettevõtte peab järgneva ca 20 aasta jooksul tasuma intresse ning laenu tagasimakseid, sealjuures katma oma kõik tegevuskulud ning pakkuma klientidele nõuetele vastavat joogivett ning puhastama ja ära juhtima reovee. Laenu saamise eelduseks on vee-ettevõtja positiivne rahavoog kogu projekti arvestusperioodil.

10 Eelseisva hinnamuutuse jõustumise tähtaeg

Eelseisev hinnamuutus jõustub alates 01.06.2009 ning vastavalt ÜVK seaduse §-le 14 kehtestatakse uus vee- ja kanalisatsiooniteenuse hind kohaliku omavalitsuse volikogu määrusega ning avalikustatakse vähemalt 90 päeva enne hinna kehtima hakkamist. Pärast hinna muutmise määruse vastuvõtmist avaldab vallavalitsus hinna muutmise teate kaks korda nädalase vahega vähemalt ühes kohaliku, maakonna või üleriigilise levikuga ajalehes ning valla veebilehel.

11 Tariifide taluvus

Maailmapanga poolt etteantud soovituslik leibkonna kulu vee- ja kanalisatsiooniteenuse eest ei tohiks ületada 4% sissetulekust. Arvestades Eesti üldist majanduslikku olukorda, suudab Konsultandi hinnangul keskmine Eesti leibkond maksta kuni 3,5% oma igakuisest netosissetulekust vee- ja kanalisatsiooniteenuste eest.

Leibkonnaliikme netosissetuleku arvutamisel on kasutatud Statistikaameti andmeid Rae valla üksikisiku aastase tulumaksu laekumise kohta. Arvutustes on eeldatud, et Eesti keskmine leibkonna suurus on 2,5 inimest ning aluseks võetud Rae valla rahvaarv lähtub Statistikaameti andmebaasi andmetest.

Vee ja kanalisatsiooniteenuse kulu hindamisel leibkonnaliikme sissetulekust on lähtutud ainult eraisikute kodus tarbitud vee- ja kanalisatsioonikogustest, kuna leibkond maksab ainult kodus tarbitud koguste eest. Vastavalt AS ELVESO andmetele tarbib keskmine Rae valla elanik ühes ööpäevas 90 liitrit vee- ja kanalisatsiooniteenuseid kodustes tingimustes. Elanikkonna vee- ja kanalisatsiooniteenuste kulu osakaal netosissetulekust sisaldab ainult inimeste kodus tarbitud vee- ja kanalisatsiooniteenuse koguseid ning tariifid ja abonenttasu sisaldavad käibemaksu. Antud kulu osakaalu leidmisel on kasutatud abonenttasu suurust, mis kuulub tarbimise vahemikku 0-20 m³/kuus. Leibkonnaliikme netosissetuleku prognoos on toodud allolevas tabelis -

Tabel 11-1. Vastavalt tabelis toodud andmetele ei ületa arvestusperioodil 2008-2013 vee-ja kanalisatsiooniteenuse kulu leibkonna netosissetulekust 4%-i.

Tabel 11-1 Vee- ja kanalisatsiooniteenuse eest makstava kulu osakaal leibkonnaliikme netosissetulekust

Nimetus	Ühik	2008	2009	2010	2011	2012	2013
Leibkonnaliikme netosissetulek (püsivhindades)*	EEK/a	94 605	94 627	96 469	101 151	106 150	111 583
Leibkonnaliikme poolt tarbitava vee kogus	m ³ /a	33	33	33	33	33	33
Kulu veele ja kanalisatsioonile pereliikme kohta (püsivhindades)	EEK	824,5	1 395,7	1 395,7	1 941,4	1 885,3	1 830,4
Vee ja kanalisatsiooniteenuse eest makstava kulu osakaal leibkonnaliikme netosissetulekust	%	0,87%	1,47%	1,45%	1,92%	1,78%	1,64%

*allikad: Eesti Statistikaamet, Rahandusministeerium, Konsultant

12 Ettepanekud

Seoses AS ELVESO hinnapoliitika muutumisega, on vajalik korrigeerida järgnevad õigusaktid:

- **Rae valla ühisveevärgi ja -kanalisatsiooni kasutamise eeskiri;**
- **Rae valla ühisveevärgi ja -kanalisatsiooniga liitumise eeskiri.**

Minimaalselt on vajalik olemasolevaid eeskirju täiendada lähtuvalt alljärgnevast:

- Müügileping kliendiga kehtib senikaua, kuni tarbija tasub abonenttasu.
- Lubatud vooluhulga ületamist käsitletakse omavolilise veetarbimisena ning vee-ettevõtjal tekib õigus rakendada kõiki seadusest ja määrustest tulenevaid sanktsioone. Lubatud veetarbimise ületamise korral ajutist kõrgemat tariifi rakendada ÜVK seadus ei võimalda.
- Kui klient on ületanud lubatud tarbimist kahel järjestikusel kuul või kaks korda jooksva aasta jooksul, on vee-ettevõttel õigus ühepoolset muuta liitumislepingut ning klient üle viia tarbimisgruppi, mis vastab kliendi poolt tegelikult kasutatavale vooluhulgale.
- Defineerida liitumiseeskirjas uute klientide tarbimisgruppi määramise meetodika ning sellest tulenevalt liitumislepingutesse sisse viia mõiste „maksimaalne veetarbimine kuus“. Meetodika väljatöötamisel tuleb lähtuda:
 - Tööstuste puhul peaks tarbimisgrupp lisaks olme- ja tehnoloogilise vee kogustele olema seotud ka sisendtorustiku läbimõõduga (vältimaks olukorda, kus summaarne veetarbimine on väike aga hetkevooluhulgad tehnoloogia tarbeks on suured. Probleemiks vee-ettevõtja jaoks suured sisend- ja magistraalitorustikud ning tavatarbimisest suurem vooluhulkade kõikumine);
 - Majasiseste tuletõrjeveesüsteemide korral tuleks rakendada koefitsienti tarbimisgrupi määramisel, kuna tuletõrjeveega klientide varustamine eeldab samuti tavapärasest suuremaid torustike läbimõõte ning vee-ettevõtja valmisolekut tagada tulekahju korral suuremaid vooluhulkasid (klientidel on alternatiivina võimalik välja ehitada tuletõrjevee reservuaarid).

Lisad

Lisa A – Abonenttasud

Abonenttasu vahemik (m ³ /kuu)	2010					
	Osakaal kõikide klientide poolt tarbitud vooluhulga tervikust (%)	Abonentide arv vahemikus (tk)	Vahemiku aritmeetiline keskmine tarbimine (m ³ /kuus)	Abonenttasust kaetav summa (EEK/a)	Abonenttasu 1m ³ kohta (EEK/kuu)	Abonenttasu (EEK/kuu)
0-20	6,5%	392	13,0	218 121	3,6	46
20,1-30	4,0%	125	25,3	135 157	3,6	90
30,1-40	4,1%	91	35,7	138 614	3,6	127
40,1-50	3,8%	66	45,6	128 371	3,6	162
50,1-60	3,5%	49	56,2	117 574	3,6	200
60,1-80	6,4%	71	70,7	214 237	3,6	251
80,1-100	5,3%	46	90,1	176 852	3,6	320
100,1-140	8,1%	53	119,7	270 655	3,6	426
140,1-180	6,6%	33	157,3	221 492	3,6	559
180,1-250	6,8%	25	212,4	226 570	3,6	755
250,1-...	44,8%	43	817,3	1 499 787	3,6	3,6 x vooluhulk

Abonenttasu vahemik (m ³ /kuu)	2011					
	Osakaal kõikide klientide poolt tarbitud vooluhulga tervikust (%)	Abonentide arv vahemikus (tk)	Vahemiku aritmeetiline keskmine tarbimine (m ³ /kuus)	Abonenttasust kaetav summa (EEK/a)	Abonenttasu 1m ³ kohta (EEK/kuu)	Abonenttasu (EEK/kuu)
0-20	11,7%	624	15,6	783 717	6,7	105
20,1-30	3,8%	125	25,3	254 541	6,7	170
30,1-40	3,9%	91	35,7	261 051	6,7	239
40,1-50	3,6%	66	45,6	241 762	6,7	305
50,1-60	3,3%	49	56,2	221 428	6,7	377
60,1-80	6,0%	71	70,7	403 472	6,7	474
80,1-100	5,0%	46	90,1	333 066	6,7	603
100,1-140	7,6%	53	119,7	509 726	6,7	801
140,1-180	6,2%	33	157,3	417 136	6,7	1053
180,1-250	6,4%	25	212,4	426 700	6,7	1422
250,1-...	42,3%	43	817,3	2 824 548	6,7	6,7 x vooluhulk

Abonenttasu vahemik (m ³ /kuu)	2012					
	Osakaal kõikide klientide poolt tarbitud vooluhulga tervikust (%)	Abonentide arv vahemikus (tk)	Vahemiku aritmeetiline keskmine tarbimine (m ³ /kuus)	Abonenttasust kaetav summa (EEK/a)	Abonenttasu 1m ³ kohta (EEK/kuu)	Abonenttasu (EEK/kuu)
0-20	16,4%	856	16,8	1 126 046	6,5	110
20,1-30	3,6%	125	25,3	247 807	6,5	165
30,1-40	3,7%	91	35,7	254 145	6,5	233
40,1-50	3,4%	66	45,6	235 366	6,5	297
50,1-60	3,1%	49	56,2	215 569	6,5	367
60,1-80	5,7%	71	70,7	392 798	6,5	461
80,1-100	4,7%	46	90,1	324 254	6,5	587
100,1-140	7,2%	53	119,7	496 240	6,5	780
140,1-180	5,9%	33	157,3	406 100	6,5	1026
180,1-250	6,1%	25	212,4	415 411	6,5	1385
250,1-...	40,1%	43	817,3	2 749 819	6,5	6,5 x vooluhulk

Abonenttasu vahemik (m ³ /kuu)	2013					
	Osakaal kõikide klientide poolt tarbitud vooluhulga tervikust (%)	Abonentide arv vahemikus (tk)	Vahemiku aritmeetiline keskmine tarbimine (m ³ /kuus)	Abonenttasust kaetav summa (EEK/a)	Abonenttasu 1m ³ kohta (EEK/kuu)	Abonenttasu (EEK/kuu)
0-20	20,6%	1088	17,5	1 490 632	6,5	114
20,1-30	3,4%	125	25,3	248 060	6,5	165
30,1-40	3,5%	91	35,7	254 404	6,5	233
40,1-50	3,3%	66	45,6	235 606	6,5	297
50,1-60	3,0%	49	56,2	215 790	6,5	367
60,1-80	5,4%	71	70,7	393 199	6,5	462
80,1-100	4,5%	46	90,1	324 585	6,5	588
100,1-140	6,9%	53	119,7	496 747	6,5	781
140,1-180	5,6%	33	157,3	406 515	6,5	1027
180,1-250	5,7%	25	212,4	415 835	6,5	1386
250,1-...	38,1%	43	817,3	2 752 628	6,5	6,5 x vooluhulk

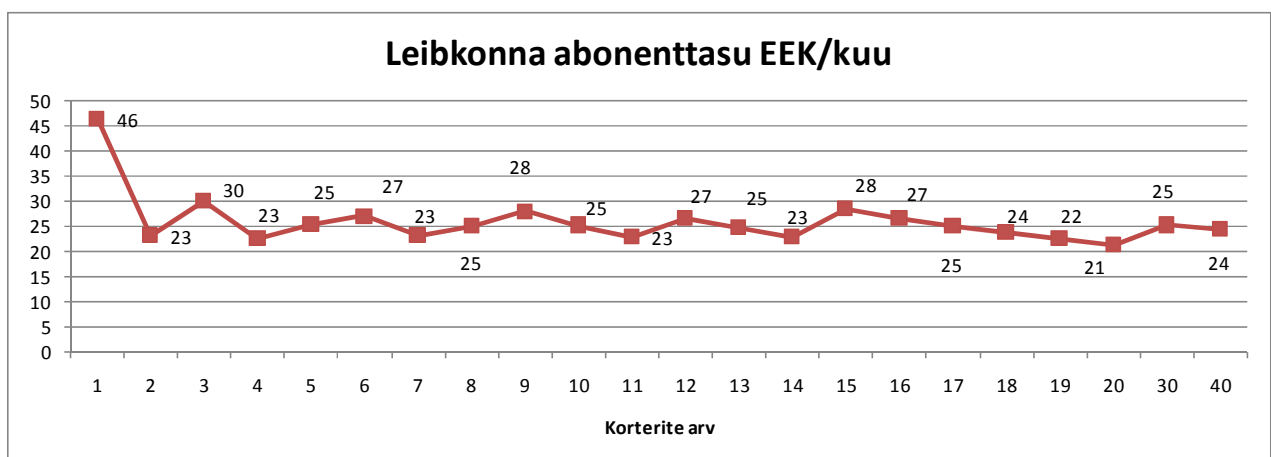
Lisa B – Vee- ja kanalisatsiooniteenuse kasumiaruanne

KASUMIARUANNE (jooksevhindades)	Ühik	2008	2009	2010	2011	2012	2013
TULUD							
Tulu veeteenuse müügist	EEK	6 081 942	6 991 921	7 661 906	11 506 975	12 305 985	13 130 449
Tulu kanalisatsiooniteenuse müügist	EEK	8 033 428	8 955 941	9 824 245	14 973 962	16 042 711	17 140 631
Tulud sihtfinantseerimisest	EEK				4 713 122	4 713 122	4 713 122
Muud tulud							
sh muu tulu elamu- ja kommunaaltegevusest	EEK	2 621 271	1 479 543	1 520 970	1 566 599	1 616 730	1 668 466
sh põhivara soetamiseks saadud kodumaise sihtfinantseerimise amortisatsioon	EEK	318 476	318 476	318 476	318 476	318 476	318 476
sh liitumislase amortisatsioon	EEK	221 280	258 000	258 000	258 000	258 000	258 000
sh müüdüd transpordivahendite müügitulu	EEK	35 593	0	0	0	0	0
Abonenttasu	EEK		1 673 715	3 347 431	6 677 148	6 863 554	7 234 000
Tulud kokku	EEK	17 311 989	19 677 596	22 931 027	40 014 282	42 118 578	44 463 144
TEGEVUSKULUD							
Keskkonnatasud, mitte trahvid							
Veeressursi maks	EEK	268 992	369 100	407 631	472 910	550 707	641 295
Heitvee saastelasu	EEK	514 465	584 950	694 645	346 456	324 122	357 551
Keskkonnatasud kokku	EEK	783 457	954 050	1 102 275	819 366	874 829	998 846
Tööjõukulud	EEK	4 239 961	4 403 989	4 615 403	4 984 628	5 398 354	5 856 253
Energiaikulud	EEK	592 431	583 036	646 259	674 703	682 169	751 849
Spetsiifilise tehnoloogia kulud (sh. mudatööluse kulud)	EEK	-	-	-	-	-	-
Ülalpidamiskulud							
Veevarustussüsteemide hoolduskuud	EEK	514 862	550 694	582 529	630 259	683 838	739 861
Kanalisatsioonisüsteemide hoolduskuud	EEK	827 238	884 809	935 960	1 012 648	1 098 734	1 188 747
Muud rajatiste majandamisega seotud kulud	EEK	1 933 256	818 600	865 923	936 873	1 016 517	1 099 795
Sõidukite hoolduskuud	EEK	286 347	298 087	306 434	315 627	325 727	336 150
Inventari hoolduskuud	EEK	201 049	209 292	215 152	221 607	228 698	236 017
Seadmete/Masinate hoolduskuud	EEK	25 302	26 339	27 077	27 889	28 782	29 703
Arvutihooldus	EEK	127 957	133 203	136 933	141 041	145 554	150 212
Hoolduskuud kokku	EEK	3 916 011	2 921 025	3 070 009	3 285 943	3 527 850	3 780 484
Maamaks	EEK	500	521	535	551	569	587
Põhivara kulum	EEK	1 267 513	1 719 565	1 732 158	8 090 361	8 090 361	8 085 338
Muud ülalpidamiskulud							
Toodangu valmistamiseks kasutatud alltöövõtt	EEK	69 691	72 548	74 580	76 817	79 275	81 812
Kinnistute, hoonete ja ruumide majandamiskulud	EEK	84 395	87 855	90 315	93 025	96 001	99 073
Eri- ja vormirietus	EEK	27 429	28 554	29 353	30 234	31 201	32 200
AS Tallinna Vesile makstav	EEK	2 478 671	3 139 317	3 795 489	6 825 877	7 204 057	8 145 582
Muud ülalpidamiskulud kokku	EEK	2 660 186	3 328 274	3 989 737	7 025 952	7 410 535	8 358 667
Ülalpidamiskulud kokku	EEK	7 844 210	7 969 383	8 792 439	18 402 807	19 029 314	20 225 075
Rendikulud	EEK	2 493	2 596	2 668	2 748	2 836	2 927
Transpordikulud	EEK	194 337	202 305	207 969	214 208	221 063	228 137
Juhtimiskulud							
Kontorikulud	EEK	72 217	77 243	81 708	88 403	95 918	103 776
Sidekulud	EEK	69 608	74 452	78 756	85 209	92 453	100 027
Konsultatsiooni-, arvestus- ja auditeerimisteenused	EEK	408 337	425 079	436 981	450 090	464 493	479 357
Erisoodustus, tulumaks erisoodustuselt	EEK	31 621	32 917	33 839	34 854	35 970	37 121
Uurimis- ja arendustööd kokku:	EEK	989 040	1 029 591	1 058 419	1 090 172	1 125 057	1 161 059
Koolitusteened	EEK	85 875	89 396	91 899	94 656	97 685	100 811
Tervisekaitsekulud	EEK	12 289	12 793	13 151	13 546	13 979	14 426
Muud maksud, riigilõivud	EEK	449 016	467 425	480 513	494 929	510 766	527 111
Tulu/kulu ebatäpsemalt laekuvatest arvetest kokku	EEK	96 337	-	-	-	-	-
Kahjulatused, viivised	EEK	2 048	2 132	2 192	2 257	2 330	2 404
Muud juhtimiskulud	EEK	13 037	13 572	13 952	14 370	14 830	15 304
Juhtimiskulud	EEK	2 036 751	2 224 600	2 291 410	2 368 486	2 453 481	2 541 397
Kaupade ja teenuste vahendamiskulud	EEK	-	-	-	-	-	-
Tegevuskulud kokku	EEK	15 693 641	16 339 959	17 658 425	27 466 948	28 662 047	30 604 485
Arikasum	EEK	1 618 348	3 337 637	5 272 603	12 547 334	13 456 530	13 858 658
Intressikulud	EEK	23 611	1 356 773	2 894 451	4 309 287	4 060 339	3 806 627
Puhaskasum	EEK	1 594 737	1 980 864	2 378 151	8 238 047	9 396 191	10 052 031

Lisa C – Korterite arvust sõltuv abonenttasu

Allolevas tabelis on eeldatud, et leibkonnaliikme ööpäevane tarbimine on 90 liitrit ning leibkonna suurus on 2,5 inimest.

Korterite arv	Tarbimine m ³ /kuus	Tarbimisgrupp	Grupi abonenttasu EEK/kuu	Leibkonna abonenttasu EEK/kuu
1	6,75	I	46	46
2	13,50		46	23
3	20,25	II	90	30
4	27,00		90	23
5	33,75	III	127	25
6	40,50	IV	162	27
7	47,25		162	23
8	54,00	V	200	25
9	60,75	VI	251	28
10	67,50		251	25
11	74,25		251	23
12	81,00	VII	320	27
13	87,75		320	25
14	94,50		320	23
15	101,25	VIII	426	28
16	108,00		426	27
17	114,75		426	25
18	121,50		426	24
19	128,25		426	22
20	135,00		426	21
30	202,50	X	755	25
40	270,00	XI	972	24



Lisa D – Abonenttasu võrdlus 2010. Aastal

